

# ESENCIA MEDITERRÁNEA

UNA ALFOMBRA DE MADERA INSPIRADA EN LAS ESTERILLAS DE PLAYA ENVUELVE EL INTERIOR DE ESTE RESTAURANTE MADRILEÑO. LA IDEA, EVOCAR DE FORMA SUTIL -CON MUEBLES EN FORMA DE OLA, JARDINERAS DE ARENA DE PLAYA Y LUCES LED- LA ESENCIA MEDITERRÁNEA.



2



3



4

El restaurante el Garbí, que toma el nombre del temporal levantino, es desde hace unos años un referente en Madrid por la calidad de sus arroces y su cocina mediterránea. Además del local del barrio de Salamanca, acaban de inaugurar un nuevo Garbí en Tetuán manteniendo el mismo estilo de cocina, pero con un concepto de interiorismo completamente diferente: si el primero se rendía sin concesiones al tipismo ‘mediterráneo’ –con revestimientos de azulejos y redes y aperos de pesca en las paredes–, el segundo –proyectado por la arquitecta de interiores Beatriz San Martín– evoca la tradición de una manera más sutil, empleando recursos como la luz, los materiales o el diseño del mobiliario.

Ya desde la fachada el local traslada su vocación mediterránea, con una amplia terraza con jardineras y un gran toldo vela con forma de trapecio. El interior, con 300 m<sup>2</sup> en dos alturas, baja y sótano, presenta una geometría complicada: la planta de calle, estrecha y alargada, obligaba a plantear una distribución lineal de los ambientes y a prescindir de elementos de compartimentación que pudieran reducir más el espacio. Para organizar las zonas y separar la barra, la sala y la esca-

**1/Una alfombra de madera recorre el local prolongándose en el techo. 2 y 3/El proyecto respetó la barra existente, actualizándola con un frente de microcemento. 4/La fachada se acristaló y protegió con dos correderas de lamas.**



**5/**La sala se organiza alrededor de la pasarela, destacada por tiras leds instaladas en suelo, techo y peldaños. **6 y 7/**El suelo es un vinílico continuo que imita la rafia de las esterillas. La escalera de microcemento se ha rodeado de vidrio y una jardinera de arena de playa.

lera la autora diseñó una gran pasarela de madera de roble maciza que se extiende por el local en toda su profundidad y asciende prolongándose en el techo, donde se transforma en una suerte de esterilla de madera que pende del forjado iluminada con luces led. El resto del pavimento, un suelo vinílico continuo Keplan, imita también la rafia de las mismas esterillas de playa. A su izquierda desde la entrada se dispone la barra, un elemento existente en el anterior local que el proyecto ha respetado: "Su forma sinuosa nos daba el elemento orgánico que necesitábamos, dice la autora, y además simula la huella que deja el mar en la orilla de la playa". Se mantuvo pues su trazado, actualizando el frente con microcemento y rodeando el perímetro de la encimera con un perfil metálico. Detrás de ella, unos muebles-estantería en gris evocan de nuevo el litoral, recordando las grandes edificaciones que lo definen. "Más que un guiño, con ello hemos querido hacer una pequeña crítica a la falta de protección de la línea de la costa", dice San Martín. Justo frente a la barra se sitúa –casi inadvertida– la escalera a la planta inferior, un foso luminoso realizado en microcemento y rodeado de vidrio, destaca-

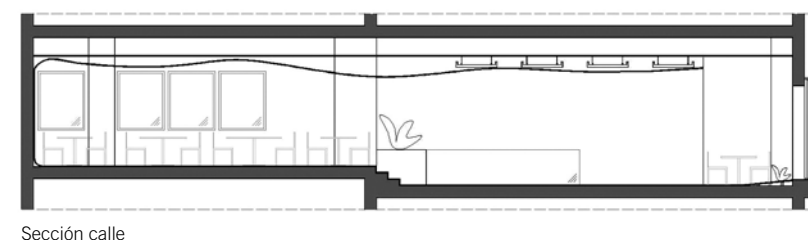
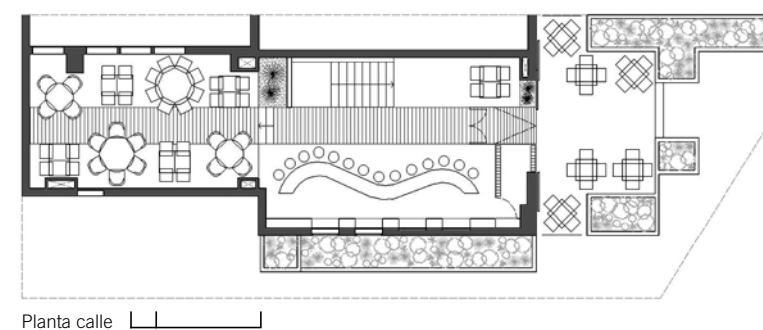


do por una enorme jardinera realizada con arena de sílex y elementos decorativos propios de las playas.

La planta sótano presenta una geometría más ortogonal que la de calle y permitió crear una sala más despejada. Sin embargo, se mantienen aquí las mismas soluciones empleadas arriba, con la alfombra de madera, las luces led y los suelos continuos. El elemento diferenciador es el color de la pared que remata el espacio y que se utiliza también en las puertas de acceso a los baños: un obvio azul mediterráneo, pero escogido en un sobrio tono añil de gran personalidad.

Todas las soluciones empleadas cobran gran protagonismo gracias a la cuidada iluminación, resuelta con luces led con una temperatura de color de 3000 K, situadas sobre el techo de la pasarela para potenciar la línea longitudinal del local, bajo barra y en los laterales de la escalera de acceso a planta sótano a la altura del pasamanos. Las tiras de led, que destacan los volúmenes como si fueran esculturas, inundan el local de una luminosidad que quiere ser mediterránea, compensando la falta de luz natural del local, que sólo penetra a través de la fachada acristalada. ■ PMA

**8 y 9/** En el comedor de la planta baja se repiten las soluciones empleadas arriba, destacadas por el azul añil con el que se ha pintado la pared principal y el acceso a los baños.  
**9/** La bajada al sótano es un foso luminoso gracias a los leds empotrados.



- 1 Terraza
- 2 Acceso
- 3 Barra
- 4 Escalera
- 5 Sala
- 6 Baño

