



ESPACIOS DILATADOS

EL ORDEN Y LA CLARIDAD ESPACIAL HAN SIDO LAS CLAVES DEL DISEÑO DE ESTAS OFICINAS PARA UNA EMPRESA DE LIMPIEZA. BUSCANDO UNA IMPRESIÓN DE AMPLITUD, SE PROPONE UN PROYECTO DE FÁCIL COMPRESIÓN QUE POTENCIA TANTO LA VERTICALIDAD COMO LA LONGITUDINALIDAD DEL EDIFICIO

PROYECTO

OFICINAS EN MADRID Autores **JORGE CARRILLO VÁZQUEZ** (Arquitecto) **BEATRIZ SAN MARTÍN/BSM** (Arquitecto de interiores) Promotor **LIMASA** Constructor
PLANES Y DESARROLLO ATRIO SL Superficie 406 M² Presupuesto 290.00 € (obra) 40.00 € (mobiliario) Realización 2011 Fotografía **OJOVIVO FOTO**





3

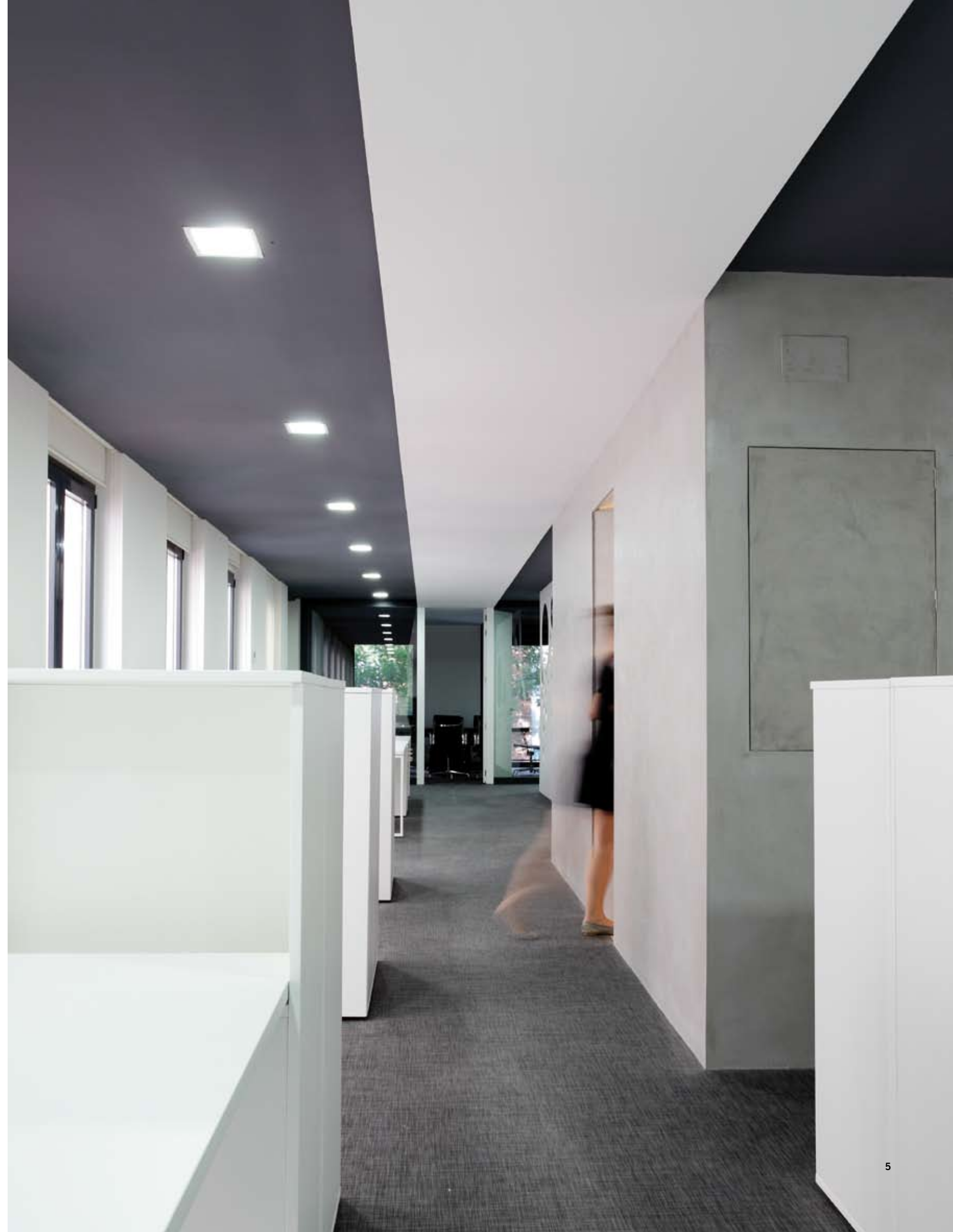


4

Las nuevas oficinas de la empresa de limpieza y mantenimiento Limasa en Madrid ocupan un edificio encajado entre dos inmuebles de factura tradicional en pleno barrio de Salamanca. Con la mitad de altura que los edificios colindantes, uno de los principales objetivos del proyecto ha sido potenciar su verticalidad. Para ello, la nueva fachada ventilada en porcelánico de 120 x 60 se ha enmarcado con franjas verticales de chapa de aluminio lacadas en gris oscuro que marcan la líneas de los balcones, resueltos en vidrio.

En el interior, el núcleo compuesto por las comunicaciones y aseos simula un bloque de hormigón que se repite en las zonas comunes de cada planta acentuando la mencionada verticalidad. Al mismo efecto contribuye la escalera, realizada en una única plancha de hierro plegado e instalada en voladizo, que se apoya en una viga lateral oculta en el muro medianero. Una plancha de aluminio pintada en blanco, sustituye a la barandilla tradicional y refuerza la impresión de unidad entre las distintas alturas. Como una metáfora de la actividad de la empresa, su diseño a base de perforaciones circulares de distintos tamaños realizadas con láser, si-

1 a 3/La escalera de chapa de hierro plegada es el elemento de conexión visual de las plantas, con su barandilla perforada imitando burbujas. 4 y 5/La franja de pladur del techo oculta las instalaciones subrayando la longitudinalidad.





6



7



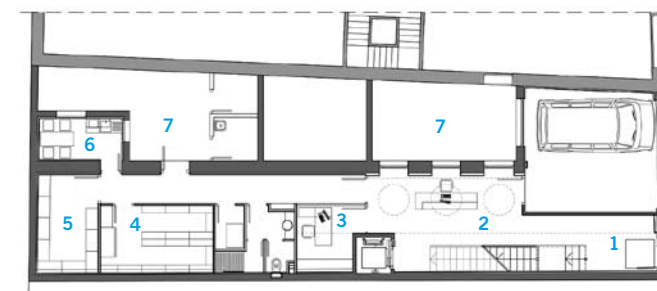
8

mula el ascenso de las burbujas de los detergentes de limpieza por el edificio.

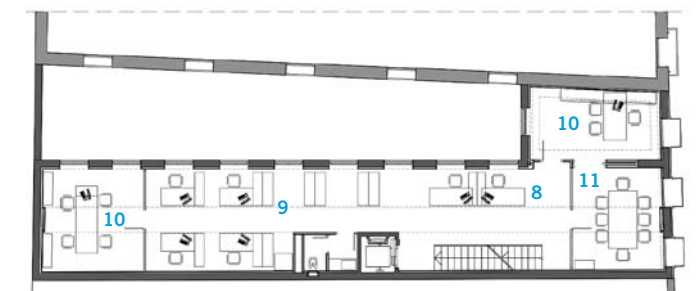
La organización de las plantas responde a los criterios de orden y sencillez compositiva. Buscando maximizar la amplitud se ha destacado la longitudinalidad del espacio mediante la combinación de tres soluciones: una distribución diáfana que libera un corredor en el centro de la planta, la disposición ordenada del mobiliario y, sobre todo, el diseño de los techos de pladur, con una franja más baja en color blanco que alberga la instalación de aire acondicionado y calefacción, y contrasta con el gris de la zona de trabajo, a mayor altura, en la que se empotra la iluminación.

La zona de recepción –con mobiliario diseñado por bsm– se sitúa en la planta baja, mientras que en las dos superiores se distribuyen los puestos de trabajo. Las salas de reuniones y los despachos ejecutivos se sitúan junto a las fachadas, cerrados con planos acristalados, mientras que el resto –con mobiliario de Bordonabe en blanco– se organiza abierto en planta. La vista continua de los suelos de vinilo en gris dilata aun más las perspectivas haciendo de nexo entre las estancias. ■ DI

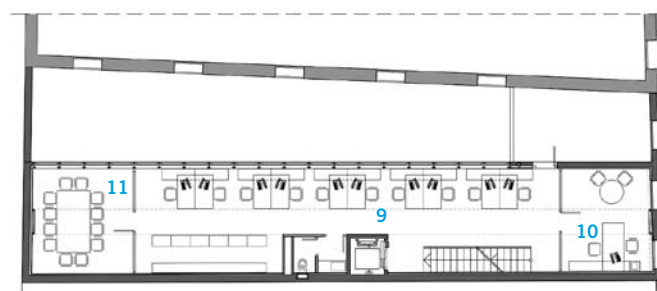
6/El suelo vinílico continuo de Chilewich unifica las estancias. El mobiliario es modelo MH de Francesc Rifé para Bordonabe. 7 y 8/Los despachos ejecutivos y las salas de juntas quedan separados del resto. La sillería es de Vitra.



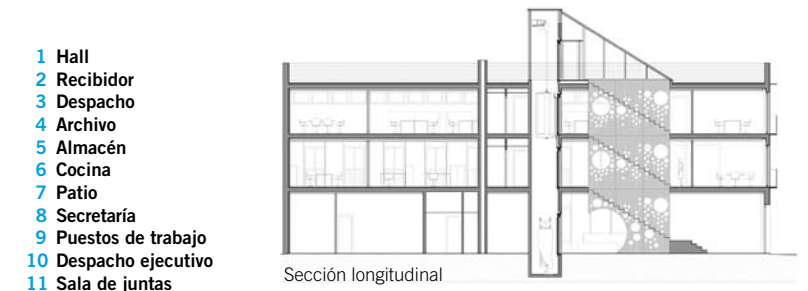
Planta baja



Planta primera



Planta segunda



Sección longitudinal

- 1 Hall
- 2 Recibidor
- 3 Despacho
- 4 Archivo
- 5 Almacén
- 6 Cocina
- 7 Patio
- 8 Secretaría
- 9 Puestos de trabajo
- 10 Despacho ejecutivo
- 11 Sala de juntas